

L'Épée et le Bourdon



Cahier des Charges



Crédits :

Textes : Historia Aquitanorum

Illustrations : Art Roman.com, Romanes.com, Liber floridus, Enluminures.com, Mandragore

Les textes restent la propriété exclusive d'Historia Aquitanorum

contact :

info@historia-aquitanorum.fr

<http://epee-bourdon.free.fr>

Préface

Ce guide a été conçu pour aider ceux et celles qui souhaitent participer à l'événement « L'Epée et le Bourdon », afin de préparer leurs costumes et leurs équipements dans les meilleures conditions. Nous nous sommes inspirés des conventions usuellement admises en reconstitution de batailles européennes afin de proposer un compromis entre l'historicité au regard des connaissances actuelles et les adaptations nécessaires à la sécurité.

IMPORTANT : Tout groupe ou individu désirant participer à l'événement **doit impérativement s'inscrire** auprès des organisateurs, via internet sur le site officiel : <http://epee.bourdon.free.fr/>

Chaque participant devra en outre se conformer rigoureusement aux consignes de sécurité dispensées par les organisateurs, notamment pour les combattants, sous peine d'exclusion.

Les enluminures et sculptures présentées ici ont été choisies pour leur intérêt « explicatif ». Les références des sources se trouvent en annexes.

Certains éléments pouvant être constants au cours du 12ème siècle et en Europe Occidentale, nous avons choisi les enluminures qui illustraient au mieux notre propos. Nous ne nous sommes pas cantonnés au 3ème quart du 12ème siècle en Aquitaine.

L'iconographie étant essentiellement religieuse, certains aspects de la vie quotidienne apparaissent rarement ou jamais. Par exemple les femmes sont plus rarement représentées, et les arbalètes n'apparaissent pratiquement jamais.

En l'état actuel de nos recherches, nous ne pouvons émettre que des hypothèses sur certains sujets. Ce que nous proposons aujourd'hui est une interprétation qui évoluera en fonction de nouvelles découvertes.

Nous avons essayé d'être le plus clair possible pour vous aider à élaborer un costume et un équipement cohérents. Cependant, pour toute question, n'hésitez pas à venir en parler sur le forum : <http://epee.bourdon.free.fr>

Sommaire

Le costume civil

Les Hommes	5
Les sous-vêtements	5
1-Les Matières	5
2-Les Braies	5
3-La Chemise	5
Les vêtements de dessus	6
1-Les Matières	6
2-Le Décor	6
3-La Tunique	7
4-Les Chausses	7
5-Les Manteaux	7
Les Accessoires	8
1-La Ceinture	8
2-Les Chaussures	8
3-Les Chapeaux	9
4-Les Broches	9
5-Les Sacs	9
Les Femmes	10
Les sous-vêtements	10
1-Les Matières	10
2-La Chemise	10
Les vêtements de dessus	10
1-Les Matières	10
2-Le Décor	11
3-Les Chausses	11
4-La Robe	11
5-Les Manteaux	12
Les Accessoires	12
1-La Ceinture	12
2-Les Chaussures	13
3-Le Voile	13
4-Les Broches	13
5-Les Sacs	13
Les Religieux	14
Les Moines clunisiens ou bénédictins	14
Les Moines cisterciens	15
Les Clercs	15
Les Prêtres	15
Les Abbés et les Evêques	15

Les équipements du pèlerin

La besace	16
Le bourdon	16
La sportelle	17

Les équipements militaires

Les Protections individuelles	18
Les Protections de mailles	18
1-Le Haubert	18
2-Le Haubergeon	18
Le Bouclier	18
1-L'Ecu en amande ou goutted'eau cintré.	18
2-Le Lenticulaire	18
Le Casque	20
Les Armes	20
L'Epée	20
La Lance	21
La Hache	22
L'Arc	22
L'Arbalète	23
La Javeline	23
La Fronde et la fustibale	23
Les différents types de combattants	24
Les milites	24
Les sirventes	24
Les archers	24
Le peuple	25
Les Mercenaires	25

Le campement

Le matériel historique	26
La tente	26
La vaisselle	26
La table et les chaises	27
Les luminaires	27
Les jeux	28
Les règles de vie	28

Les consignes de sécurité

L'armement offensif	29
L'équipement défensif	29
Sur le champ de bataille	29

Annexes

Sources iconographiques	31
--------------------------------------	----

LE COSTUME CIVIL

Les Hommes

Les sous-vêtements

1) Les Matières

Le lin est le plus souvent employé (naturel pour le peuple ou blanchi pour les plus riches). Selon le statut social il est possible d'utiliser du chanvre ou de la soie.

2) Les Braies

Mi-longues ou longues, elles sont roulées à la ceinture et pourvues de braïel pour attacher les chausses. (*ill n°1, 2*).



Illustration 1



Illustration 2

3) La Chemise

Elle est pourvue de manches longues. Le col est arrondi, avec ou sans amigaut. En général la chemise est plus courte que le vêtement de dessus, sauf pour la haute aristocratie dans le cadre d'un vêtement d'apparat où la chemise peut dépasser du b্লাiut. (*ill n°5*) On peut agrémenter la chemise de broderies ou plis sur les manches (*ill n°3*) et/ou le col pour les plus riches.



Illustration 3

Les vêtements de dessus

1) Les Matières

On peut employer :

- La laine le plus souvent, si possible tissée (la qualité est variable selon le statut).
- Le lin.
- La soie (unie ou brocard) pour la haute aristocratie.
- Le chanvre pour le bas peuple.
- Les couleurs sont ternes pour le peuple, et vives pour les plus riches.

Attention : Pour vos nouveaux costumes, pas de laine « bouillie » car c'est actuellement une laine tricotée industriellement (et non tissée), on ne peut en aucun cas le justifier historiquement.

2) Le Décor

On peut faire des galons quel que soit le statut (5 à 10 cm de largeur). Ils sont positionnés sur la tunique (au col et/ou poignets, biceps, bande pectorale verticale, bas de la tunique) ou sur le bord des manteaux. Les galons peuvent être unis, brodés ou avec des pierreries en fonction de la richesse (*ill n°4, 5, 6*).

Il est possible de broder un semi de trinités sur l'ensemble du vêtement (tunique, manteau, chausses) pour les plus riches (mais pas de galons associés). (*ill n°7*)



Illustration 4



Illustration 5



Illustration 6



Illustration 7

3) La Tunique

Le col est arrondi, avec ou sans amigaut. (*ill n°6*)

Elle est courte (juste au-dessus du genou) pour tous avec des manches longues et ajustées.

Elle est longue, pour l'aristocratie uniquement, avec manches longues et ajustées (possibilité de manches évasées pour certains vêtements d'apparat). Le bliaud peut s'arrêter mi-mollet avec un galon décoré en bas, pour laisser apparaître la chemise. (*ill n°5*)

Elle est le plus souvent non fendue, exceptée dans certains cas pour les cavaliers.

4) Les Chausses

Elles sont toujours ajustées, avec pied (*ill n°8*) ou à étrier (*ill n°9*). Elles sont fixées aux braies par un braïel.



Illustration 8



Illustration 9

5) Les Manteaux

a) *La Cucule, ou l'esclavine* : est un vêtement de voyage ou de travail. Il est long ou mi-long de type « poncho » avec une capuche. La forme est ovale plus longue sur l'arrière. (*ill n°10, 11*)

b) *Le Manteau simple* : est formé d'un demi-cercle rarement avec capuche. Il est fermé sur le devant avec une broche discoïdale ou un lien. (*ill n°10*)



Illustration 10



Illustration 11

c) **Le Manteau d'apparat** : est formé d'un demi-cercle sans capuche. Il est fermé sur l'épaule avec une broche discoïdale (ill n°13), ou plus rarement noué. Il peut être doublé à l'intérieur de tissu ou de fourrure (ill n°12).



Illustration 12



Illustration 13

Les Accessoires

1) La Ceinture

Elle est le plus souvent dissimulée sous les plis des vêtements. Lorsqu'elle est visible, c'est une ceinture nouée en tissu ou en cuir. (ill n°14, 15)



Illustration 14



Illustration 15

2) Les Chaussures

Elles sont en cuir (Il est possible d'employer du tissu (soie) pour des chaussures d'apparat).

a) **Les Bottines (peuple)** : elles sont maintenues par des liens au-dessus de la cheville. (ill n°16)

b) **Les Chaussures basses fermées (tout le monde)** : elles sont fendues sur le dessus et maintenues par un lien sur la cheville. Elles sont parfois brodées. (ill n°17, 18)

c) **Les Chaussures basses ouvertes (réservées aux riches)** : elles ont une ouverture arrondie sur le coup de pied ; elles peuvent être maintenues ou non par un lien sur la cheville. Les chaussures sont le plus le plus souvent brodées. (ill n°19)

d) **Sans chaussures** : les plus pauvres peuvent être pieds-nus. L'aristocratie est parfois en chausses (renforcées par une semelle en cuir ?).



Illustration 16



Illustration 17



Illustration 18



Illustration 19



Illustration 20

Attention : Pas de boucle sur les chaussures uniquement des liens.

3) Les Chapeaux

a) **Le Bonnet de feutre** : il est rond (avec ou sans rebord), ou phrygien (fréquent). On trouve parfois un galonnage au bord du bonnet pour les plus riches. (ill n°21, 22, 23, 24)



Illustration 21



Illustration 22



Illustration 23



Illustration 24

b) **La Cale** : elle est rare ou absente à notre époque sauf exception dans la moitié nord de la France pour les paysans.

4) Les Broches

Les broches sont discoïdales (+ ou – 5 cm) ou très rarement carrées. Elles peuvent être émaillées ou agrémentées de pierreries. Elles servent presque exclusivement à attacher les manteaux.

Attention : Pas de fibule ou de fermail. Pas de bijoux, nous n'avons pas de source 12ème sauf pour les anneaux ecclésiastiques.

5) Les Sacs

On peut trouver :

- Des bourses en cuir. (ill n°25)
- Des besaces en bandoulière en cuir ou tissu. (ill n°26, 27)
- Des baluchons de voyage (portés à cheval sur un bâton). (ill n°28)

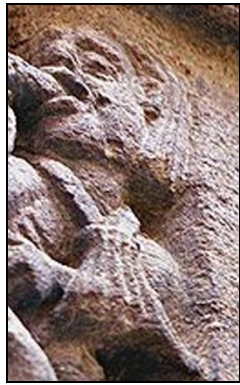


Illustration 25



Illustration 26



Illustration 27



Illustration 28

Attention : à notre époque, on ne retrouve pas d'aumônière, ou sac porté à la ceinture.

Les Femmes

Les sous-vêtements

1) Les Matières

Le lin est le plus souvent employé (naturel pour le peuple ou blanchi pour les plus riches). Selon le statut social il est possible d'utiliser du chanvre ou de la soie.

2) La Chemise

Elle est pourvue de manches longues. Le col est arrondi, avec ou sans amigaut. Elle est longue, mais en général plus courte que le vêtement de dessus, sauf pour la haute aristocratie dans le cadre d'un vêtement d'apparat où la chemise peut dépasser du b্লাiut. (ill n°34, 36) On peut agrémenter la chemise de broderies ou plis sur les manches (ill n°3) et/ou le col pour les plus riches.

Vêtements de dessus

1) Les Matières

On peut employer :

- La laine le plus souvent, si possible tissée (qualité variable selon le statut).
- Le lin.
- La soie (unie ou brocard) pour la haute aristocratie.
- Le chanvre pour le bas peuple.
- Les couleurs sont ternes pour le peuple, et vives pour les plus riches.

Attention : Pour vos nouveaux costumes, pas de laine « bouillie » car c'est actuellement une laine tricotée industriellement (et non tissée), on ne peut en aucun cas le justifier historiquement.

2) Le Décor

On peut faire des galons quelque soit le statut (5 à 10 cm de largeur). Ils sont positionnés sur la robe (au col et/ou poignets, biceps, bande verticale, bas de la robe) ou sur le bord des manteaux. Les galons peuvent être unis, brodés ou avec des pierres en fonction de la richesse. (*ill n°29, 30*)

Il est possible de broder un semi de trinités sur l'ensemble du vêtement (robe, manteau) pour les plus riches (mais pas de galons associés). (*ill n°31*)



Illustration 29



Illustration 30



Illustration 31

3) Les Chausses

Les chausses sont toujours ajustées et avec pied. Elles montent sûrement jusqu'au genou et sont maintenues par un lien au-dessus du mollet (pas de boucle).

4) Les Robes

Le col est arrondi, avec ou sans amigaut (*ill n°32, 33*).

Elles sont longues pour toutes les catégories de la société, avec manches longues et ajustées (*ill n°33*). Pour l'aristocratie les manches peuvent être longues et évasées.

Pour l'aristocratie, la robe d'apparat peut être plus courte avec un galon décoré en bas, pour laisser apparaître la chemise. (*ill n°34, 36*)



Illustration 32



Illustration 33

5) Les Manteaux

a) *La Cucule, ou l'esclavine* : est un vêtement long de type « poncho » sans capuche. La forme est ovale plus longue sur l'arrière. (ill n°34, 35)

b) *Le Manteau* : il est formé d'un demi-cercle et sans capuche. Il est fermé sur le devant avec une broche discoïdale ou un lien (ill n°35, 36). Le manteau d'apparat peut être doublé à l'intérieur de tissu ou de fourrure.



Illustration 34



Illustration 35



Illustration 36

Les Accessoires

1) La Ceinture

Elle est le plus souvent dissimulée sous les plis des vêtements. Lorsqu'elle est visible, c'est une ceinture nouée en tissu ou en cuir. (ill n°37)



Illustration 37

2) Les Chaussures

Elles sont en cuir (Il est possible d'employer du tissu (soie) pour des chaussures d'apparat). Les chaussures de femmes sont souvent cachées par la robe.

a) Les Chaussures basses fermées (tout le monde) : elles sont fendues sur le dessus et maintenues par un lien sur la cheville (*ill n°38*). Elles sont parfois brodées (*ill n°39, 40*)

b) Les Chaussures basses ouvertes (réservées aux riches) : elles ont une ouverture arrondie sur le coup de pied ; elles peuvent être maintenues ou non par un lien sur la cheville. Elles sont le plus le plus souvent brodées.



Illustration 38



Illustration 39



Illustration 40

Attention : Pas de boucle sur les chaussures uniquement des liens.

3) Le Voile

Il est en lin ou en soie (pour les plus riches), le plus souvent blanc mais il peut être aussi coloré. Il peut être de forme (*ill n°41, 42, 43*) :

- Triangulaire : il est de petite taille et noué (pour le peuple).
- Rectangulaire : il est entouré autour de la tête (il a la taille d'une écharpe).
- Carrée : il est de grande taille, posé sur un bandeau autour de la tête (pour l'aristocratie).
- Pas de voile : rare.

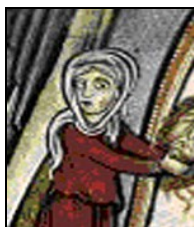


Illustration 41



Illustration 42



Illustration 43

Attention : Pas de touret sur les voiles

4) Les Broches

Elles sont discoïdales (+ ou - 5 cm) ou très rarement carrées. Elles peuvent être émaillées ou agrémentées de pierreries. Elles servent presque exclusivement à attacher les manteaux.

Attention : Pas de fibule ou de fermail. Pas de bijoux, nous n'avons pas de source 12ème sauf pour les anneaux ecclésiastiques.

5) Les Sacs

On peut trouver :

- Des bourses en cuir.
- Des besaces en bandoulière en cuir ou tissu. (*ill n°45*)
- Des baluchons de voyage (portés à cheval sur un bâton). (*ill n°44*)



Illustration 44

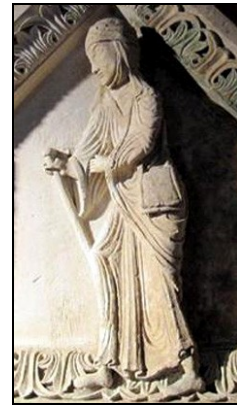


Illustration 45

Attention : A notre époque, on ne retrouve pas d'aumônière, ou sac porté à la ceinture.

Les Religieux

Tous portent la tonsure, la marque de leur entrée dans les ordres.
La tonsure se porte en « corona spinea » chez les moines alors qu'elle est un peu plus réduite chez les ecclésiastiques séculiers et les clercs.

Les Moines clunisiens ou bénédictins

Les sous vêtements sont les mêmes que pour les autres hommes.
Le col et poignets de la chemise peuvent être plissés. (ill n°46)
Les coules sont en laine «noire» avec capuchon attaché et larges manches. (ill n°47)
La ceinture est en cuir (ou pas de ceinture, mais pas de ceinture en corde).
Les chaussures sont fermées et communes (pas de « sandales »).



Illustration 46



Illustration 47



Illustration 48

Les Moines cisterciens

Les sous vêtements sont les mêmes que pour les autres hommes.
Le col et poignets de la chemise peuvent être plissés. (*ill n°46*)
Les coules sont en laine « blanche » avec capuchon attaché et larges manches. (*ill n°48*)
Les chaussures sont fermées et communes (pas de « sandales »).
La ceinture est en cuir (ou pas de ceinture, mais pas de ceinture en corde).

Les Clercs

Ils portent des coules «noires» en laine (ou lin).
Des clercs de moindre importance peuvent porter les vêtements du commun et se voir affublés d'une tonsure.

Les Prêtres

Ils sont vêtus comme les autres hommes. (*ill 50 un prêtre et un évêque*) S'ils doivent porter la tonsure, à notre connaissance, rien n'indique qu'au 12ème s., ils le fassent.



Illustration 49



Illustration 50

Les Abbés et les Evêques

Ce sont des personnages centraux qui feront l'objet d'acte de volontariat particulier de la part des participants. Veuillez présenter votre costume au préalable sur le forum. (*ill n°51, 52*)



Illustration 51



Illustration 52

LES ÉQUIPEMENTS DU PÈLERIN

Le pèlerin porte ses vêtements civils de tous les jours. Etant voyageur, il peut s'équiper en conséquence (manteau pour le froid, chapeau...). Un personnage riche, désirant prouver son humilité, peut adopter un vêtement pauvre, pour que son vœu soit exaucé. La besace et le bourdon sont bénis avant le départ par un prêtre.

La Besace

Elle est en cuir (de préférence) ou en lin, avec un rabat. On porte la besace en bandoulière. (*ill n°53, 54, 55*)



Illustration 53



Illustration 54



Illustration 55

Le Bourdon

Il est composé d'un bâton en bois, avec un pommeau rond sur le haut (*ill n°56*). Le bourdon va jusqu'à l'épaule (le plus souvent). Il possède un bout ferré et peut aussi être décoré avec des rainures horizontales. (*ill n°57*)



Illustration 56

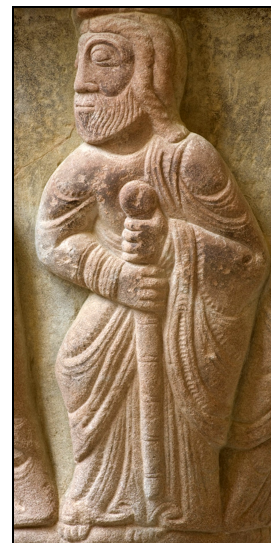


Illustration 57

La Sportelle

C'est une enseigne en plomb ou en étain. Elle sera fixée sur les vêtements du pèlerin à son arrivée au sanctuaire. Il la ramène pour preuve de son voyage à Rocamadour. La sportelle est le sceau de Rocamadour, représentant la Vierge à l'enfant, couronnée avec un sceptre. En forme de navette, il est inscrit autour « SIGILUM : BEATE MARIE DE ROCAMADOUR ». (*ill n°58, 59*)



Illustration 58



Illustration 59

LES ÉQUIPEMENTS MILITAIRES

Les protections individuelles

Les Protections de mailles

Les mailles sont faites de préférence d'anneaux rivetés ou rivetés alternés (la maille d'aspect galvanisé est à proscrire bien sûr).

On met une matelassure sous le haubert (de type « gambison »).

1) Le Haubert

Les manches du haubert sont le plus souvent longues, parfois courtes (*ill n°61*). Il descend jusqu'à mi-cuisse (*ill n°62*) ou plus (*ill n°63*). Le camail est rattaché (avec ou sans ventail triangulaire). Le haubert est généralement fendu (devant et derrière). (*ill n°60, 61*)

Dans de très rare cas pour les milites du Nord de l'Europe, il est possible d'avoir des chausses de mailles, attachées sur l'arrière de la jambe. (*ill n°65*)



Illustration 60



Illustration 61



Illustration 62



Illustration 63



Illustration 64



Illustration 65

2) Le Haubergeon

Le haubergeon est un vêtement de mailles avec des manches longues ou courtes (*ill n°64*). Il descend jusqu'à mi-cuisse, il est rarement fendu. Il n'a pas de camail.

Attention : Pas de gambison porté seul (sans mailles par dessus), pas de camail seul.

Le Bouclier

1) L'Écu en amande ou en goutte d'eau cintré

Il est généralement recouvert de cuir ou peut-être de tissu (*ill n°66, 69, 70*). On peut y ajouter une guige et une ou deux énarms. (*ill n°67, 70*)

S'il est décoré, l'écu est monochrome ou avec des motifs géométriques simples. La haute aristocratie peut éventuellement adopter des « Proto-armoiries ». Il est possible d'avoir un umbo (rare) ou des escarboucles.

2) Le Lenticulaire

Il est généralement avec umbo. Il est plutôt réservé aux cavaliers. (*ill n°66, 68*)
S'il est décoré, le lenticulaire est monochrome ou avec des motifs géométriques simples.

Attention : Pas de renfort métallique sur les boucliers. Pas de bouclier à timbre plat, ni de bouclier de type « aragonais ».



Illustration 66



Illustration 67



Illustration 68



Illustration 69



Illustration 70

Le Casque

C'est une cervelière monobloc, parfois cannelée, avec ou sans nasal. Le casque est généralement conique (*ill n°71, 73*) ou phrygien (*ill n°72*). Dans de très rares cas, le casque peut être rond pour le nord de la France et l'Empire (*ill n°74*).

Il est possible de décorer le casque avec une peinture monochrome ou bicolore.

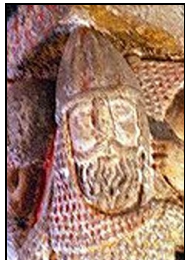


Illustration 71



Illustration 72



Illustration 73



Illustration 74

Attention : Eviter les casques Spangenhelm, qui à terme ne seront plus autorisés. Les casques à facial sont interdits.

Les Armes

L'Épée

Elle est à une main avec pommeau (*ill n°75, 76, 77*). Celui-ci est de préférence circulaire ou ovoïde. La garde est droite (parfois courbe).



Illustration 75



Illustration 76



Illustration 77

L'épée est rangée dans un fourreau, ceinturé par un baudrier. (*ill n°78, 79, 100*)

Le fourreau est bois recouvert de cuir, avec ou sans bouterolle. Le fourreau est attaché au baudrier par un lien. Le baudrier est une simple ceinture de cuir avec une attache en « langue de serpent » (*ill n°78*). La boucle est à proscrire.

Parfois l'épée et/ou le fourreau peuvent être passés directement dans le haubert. (*ill n°80*)



Illustration 78



Illustration 79

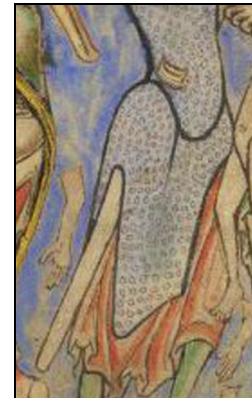


Illustration 80

La Lance

Le fer de lance est en « feuille de sauge » (*ill n°81, 83*) ou triangulaire (*ill n°82*). Les piétons peuvent adopter un épieu de chasse dont le fer possède des ailettes. La hampe est inférieure à 2 mètres pour un piéton et supérieure à 2,5 mètres pour les cavaliers.

Les chevaliers peuvent arborer une bannière fixée à leur lance. Elle est généralement en forme de flamme et souvent blanche ou monochrome. (*ill n°83, 84, 85*)



Illustration 81



Illustration 82



Illustration 83



Illustration 84

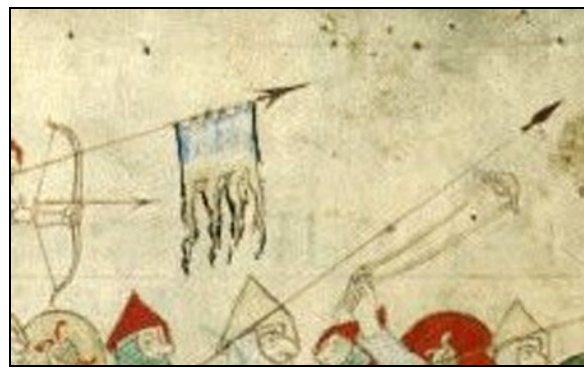


Illustration 85

La Hache

Elle est utilisée par les plus pauvres. Le fer est plutôt en forme de demi-lune, il est emmanché sur une hampe à deux mains (*ill n°86, 87, 88*). Il est possible d'utiliser des haches outils (doloire, cognée).



Illustration 86



Illustration 87



Illustration 88

Attention : Pas de hache sur le champ de bataille pendant l'événement.

L'Arc

L'arc est court (1,20m à 1,40m). Il peut être droit ou avec une double courbure légère (pas d'arcs orientaux). Il n'est pas peint. Il est préférentiellement en orme et en frêne. (*ill n°89, 90, 91, 92*)

L'empennage des flèches est de couleur naturelle à trois plumes. La pointe est si possible historiquement correcte (pour le tir sur cible) et obligatoirement blunt (pour la bataille). Le carquois peut être un sac en lin ou en cuir. Il est attaché à la ceinture le plus souvent, ou parfois en bandoulière (*ill n°93*). On peut aussi passer les flèches directement dans la ceinture.

Attention : Pas de carquois dorsal.



Illustration 89



Illustration 90



Illustration 91



Illustration 92

L' Arbalète

L'arbalète est entièrement en bois, sans étrier.

L'empennage des carreaux est de couleur naturelle. La pointe est si possible histo (pour le tir sur cible) et obligatoirement blunt (pour la bataille).

Le carquois peut être un sac en lin ou en cuir. Il est attaché à la ceinture.



Illustration 93



Illustration 94

La Javeline

La javeline a un petit fer en « feuille de sauge » ou triangulaire qui est emmanché sur une hampe d'environ 1,50m. (*ill n°94*)

La Fronde et la fustibale

La fronde est composée d'une petite poche, souvent en cuir, prolongée à chaque extrémité par des lanières (*ill n°95, 96, 97, 98, 100*). La fustibale est une fronde fixée sur un manche en bois d'environ 1m (*ill n°99*).



Illustration 95



Illustration 96



Illustration 97



Illustration 98



Illustration 99

Les différents types de combattants

Les milites

Ils ont généralement un équipement militaire similaire :

- un haubert de mailles avec camail rattaché.
- un bouclier en amande ou en goutte d'eau, pouvant être décoré de motifs simples. Les cavaliers peuvent parfois porter un bouclier lenticulaire (assez rare).
- un casque qui peut être peint.
- une épée.
- une lance, celle-ci peut arborer une bannière.
- des éperons correspondant à son statut de cavalier.

Les sirventes

Ils ont un équipement plus diversifié :

- un haubergeon.
- un bouclier en amande ou en goutte d'eau, monochrome. Ils peuvent aussi avoir un bouclier lenticulaire.
- un casque.
- une épée.
- une lance.
- une hache.

Les archers

Ils n'ont pas de protections. Ils ont un arc ou une arbalète.

Le peuple

Son équipement est improvisé ou provient des armes qui lui ont été fournies :

- un bouclier rudimentaire (rare).
- un casque (rare).
- des outils agricoles (hache, faux, fourche...).
- une lance.
- une fronde ou une fustibale.

Les Mercenaires

Le costume des Brabançons peut différer de celui des Limousins dans la mesure où ceux-ci proviennent de régions périphériques, voire lointaines (France, Bretagne, Normandie, Bourgogne, Allemagne, Italie, Espagne). Le champ de possibilités s'en trouve donc fortement étendu pour les participants. On veillera cependant à rester cantonnés dans une aire géographique cohérente et à présenter un nombre vraisemblable de tels personnages. Ainsi, si quelques costumes germains ou siculo-normands sont plausibles, on évitera de venir costumé en russe ou en grec. Il conviendra en outre de respecter la même cohérence dans la richesse respective des costumes entre eux. Veuillez donc présenter votre costume et équipement au préalable sur le forum de l'Épée et le Bourdon.

Les milites les plus riches venant du Nord possèdent un équipement plus évolué et peuvent porter des chausses de mailles. Ils peuvent aussi porter des casques ronds.

Les Basques et les Navarrais, étant des troupes légères, peuvent avoir des javelines.



Illustration 100

LE CAMPEMENT

Les participants, disposant d'un matériel historique 12ème s., pourront s'installer dans un camp. C'est pourquoi ici, le souci d'authenticité devra être poussé jusque dans les détails de la vie courante.

Les participants ne disposant pas de tentes historiques sont néanmoins les bienvenus. Ils pourront s'installer avec leurs tentes modernes dans un « camp off », sur le site, mais non visible depuis le camp 12ème.

Le Matériel historique

La tente

Les tentes sont le plus souvent de forme « saxonne », ou parfois en poivrière pour les nobles. (ill n°101, 102)

Attention : Pas de tente « pavillon ».



Illustration 101



Illustration 102

La vaisselle

Le matériel utilisé pour manger ou cuisiner est composé de poteries et de vaisselle de bois. Les poteries doivent avoir une allure 12ème (ill n°103).

Pour cuire un chaudron peut être utilisé ainsi qu'une grille.

Attention : Pas de poteries d'un style plus récent 13ème, 14ème ... Eviter le métal pour la vaisselle.

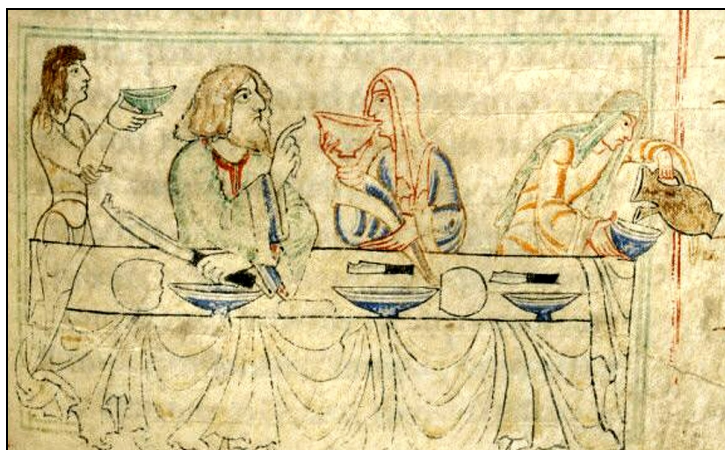


Illustration 103

La table et les sièges

Les tables sont de simples plateaux posés sur des tréteaux. Pour s'asseoir les nobles peuvent utiliser un faudestuel (siège en X) (ill n°104, 105) et les plus pauvres des bancs ou des tabourets (ill n°106, 107).

Eviter encore le mobilier d'un style « gothique ».



Illustration 104



Illustration 105



Illustration 106



Illustration 107

Les luminaires

Pour s'éclairer on peut utiliser :

- des lampes à huile suspendues ou de table (avec ou sans pied).
- des lanternes en forme de bouteille. (ill n°110)
- des lanternes en bois avec du parchemin. (ill n°108, 109)
- des bougies, préférentiellement en cire. En l'absence de sources civiles pour le 12ème s., nous demandons de ne pas utiliser de bougeoirs, candélabres (représentés dans les églises).



Illustration 108



Illustration 109



Illustration 110



Illustration 111

Les jeux

Pour se divertir on peut retrouver :

- des dés en os.
- des osselets.
- des jeux de tables ; il en existe de nombreux dont les échecs, la méréelle, le tric-trac... Le plateau de jeu est en bois, voire en cuir. Pour les échecs on peut adopter les jeux dit de Lewis ou de Charlemagne pour les plus riches, ou en os sculptés grossièrement, de formes plus simples.

Les règles de vie

Il est nécessaire de respecter certaines règles sur le camp.

Par respect pour les autres participants et du public (selon les années), tout ce qui n'est pas historique devra être dissimulé. Cela peut être caché à l'abri des regards dans une tente fermée, dans des paniers, sous des linges...

Des feux ouverts seront possibles. Il sera préconisé de creuser un foyer et de l'entourer de pierres. Du bois sera fourni.

Des endroits seront prévus pour les poubelles.

Tous les participants auront accès à l'eau potable ainsi qu'à des sanitaires (WC et douches).

Il sera demandé à chacun de respecter l'environnement, la propreté du site et des sanitaires mis à notre disposition.

Sur le camp il faut respecter une tenue 12ème correcte, pas de vêtements 21ème (sauf pour le montage et démontage du camp).

Il est aussi demandé de cacher :

- les tatouages
- les montres
- les piercing, bijoux
- les portables
- les cigarettes
- les porteurs de lunettes doivent privilégier les lentilles.
- les objets du 21ème doivent être cachés dans une besace, un panier... (clés, portefeuille, brosse à dents, téléphone....)

Les appareils photos sont tolérés, s'ils sont utilisés avec discrétion, pour que chacun puisse garder un souvenir de l'événement.

LA SÉCURITÉ DES COMBATS

La sécurité des biens et des personnes doit faire l'objet de l'attention de tous. C'est pourquoi un « check up » sera organisé pour vérifier la conformité des équipements au cahier des charges.

L'armement offensif

Aucune arme tranchante ou pointue ne doit être apportée sur le champ de bataille. Les extrémités pointues des armes doivent être arrondies comme une pièce de vingt centimes d'euro. Les haches, les masses sont interdites.

L'équipement défensif

Les boucliers métalliques ou en bois cerclés de fer sont interdits.

Tous les combattants qui ont l'intention de participer à la mêlée devront porter au minimum :

- des gants ou des mouffles de protection (renforcés de cuir épais ou de mailles) d'allure «historique».
- une tunique matelassée ou un gambison porté sous une tunique ample. En effet, le gambison porté seul n'est visible sur aucune enluminure 12ème connue à ce jour.
- un casque en acier (d'au moins 1,5 mm).

Optionnellement, les combattants pourront porter des protections complémentaires cachées sous leurs vêtements :

- des protections d'avant-bras en cuir de préférence sous la tunique.
- des protège-tibias en cuir de préférence, sous les chausses.
- des coquilles pour les hommes.

Sur le champ de bataille

Le respect de soi, des autres, fair-play

Aucune personne sous l'emprise de l'alcool ou de stupéfiants, et/ou présentant un comportement dangereux ne sera tolérée sur le champ de bataille.

Tout comportement dangereux, incorrect en général ou non fair-play lors de la bataille sera sanctionné par une expulsion temporaire ou définitive du site.

La mêlée sera scénarisée. Les participants seront guidés par une voix « off » utilisant une sono. Le scénario sera mis en ligne sur le site internet afin que chacun puisse en prendre connaissance.

Les combats se feront à la touche. Chaque combattant aura un certain nombre de points de vie en fonction de son équipement militaire :

- les combattants « légers » auront 2 points de vie.
- les combattants « lourds » (c'est-à-dire avec haubert ou haubergeon) auront 4 points de vie.

Il est demandé aux participants de faire preuve de fair-play et de tenir compte des touches infligées. Il est également demandé de faire preuve de réalisme : un « léger » hésitera à engager seul un « lourd », sachant qu'il a peu de chances de survivre.
--

La maîtrise des coups portés des lanciers, épéistes

Il est demandé aux combattants de tenir compte du degré d'équipement de leurs adversaires lors de la mêlée.

Face à un adversaire équipé en léger, les coups portés devront être retenus, voire simulés. On privilégiera une frappe avec le plat de la lame, plutôt qu'avec le tranchant.

Les seuls coups d'estoc autorisés à la lance et à l'épée sont des coups retenus dans le bouclier.

Les coups au visage et au cou sont interdits.

Les coups portés avec le plat de la lame sur le casque sont autorisés.

Lors de la mêlée, les lances devront plutôt être dirigées pointes vers le bas.

Les règles pour les utilisateurs d'armes de jet

Ces règles s'adressent aux archers, arbalétriers, frondeurs, fustibaliers :

- les flèches et les carreaux d'arbalètes devront être blutés (la qualité de la flèche sera vérifiée avant chaque tir).
- ceux qui souhaiteraient utiliser une fustibale ou une fronde devront proposer aux organisateurs des projectiles ne présentant aucun danger pour les participants.
- la mêlée étant scénarisée, les tirs seront effectués en cloche et sur ordre.

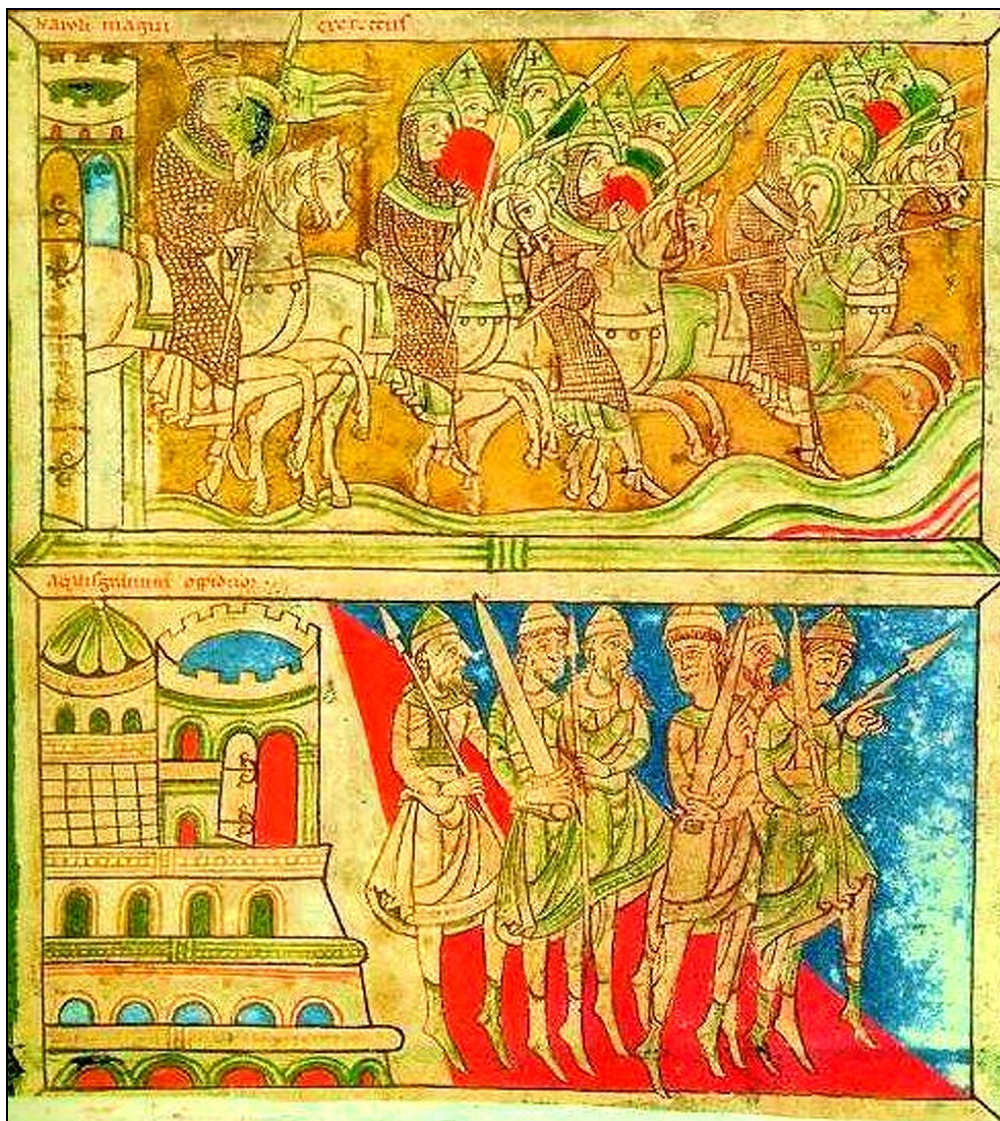


Illustration 112

ANNEXES

Sources iconographiques

- N°1 Sentences Bibliothèque de Clairvaux, Lettrine S, 2eme moitié 12eme siècle
N°2 Abbaye Saint Philibert de Tournus, Faucheur Mois de Juin, 1110-1140
N°3 Eglise Saint Jacques des Guérets, Loir et Cher, Main bénissant, 2eme moitié du 12eme siècle
N°4 Eglise Saint Jacques des Guérets, Loir et Cher, 2eme moitié du 12eme siècle
N°5 Vie de Saint Amand Ms 500 folio 060v, Valenciennes, 1160-1170
N°6 Reims Ms 023, f058 Lettrine, Tobit devenant aveugle, 1er quart du 12eme siècle,
N°7 Bible Ms 002, folio 089v, Dijon, La succession de Josué, 2eme quart du 12eme siècle
N°8 Sentences Bibliothèque de Clairvaux, Lettrine S, 2eme moitié 12eme siècle
N°9 Bible de Champagne Bibliothèque Ste Geneviève, Ms0010 f279v, vers 1185-1195
N°10 Vie de Saint Amand Ms 500 folio 060v, Valenciennes, 1160-1170
N°11 Vie du Christ Ms 44 Corbie France, Annonce aux bergers, 1175
N°12 Psautier de Fécamp, Normandie, Le roi Salomon Den Haag, KB, 76 F 13 fol 117v, 1180
N°13 Bible Ms 001 folio 068, Beaune, Bourgogne, Le roi Salomon, 1ere moitié du 12eme siècle
N°14 Eglise de Conques, Aveyron, Midi Pyrénées, 1097-1107
N°15 Bible de l'Abbaye St Edmond de Bury, folio 21v, Angleterre, 1135
N°16 Psautier de Fécamp, Normandie, Den Haag, KB, 76 F 13 fol 117v, Paysans, 1180
N°17 Moralia in Job, Afflighem, Belgique, BNF Latin 15675 f4, Job, 4eme quart 12eme
N°18 Alençon ms0011, f001v, avant 1113
N°19 Psautier de Fécamp, Normandie, Den Haag, KB, 76 F 13 fol 117v, 1180
N°20 Moralia in Job, Cîteaux BM Dijon ms173 f029, 1er tiers du 12eme siècle
N°21 Abbaye Saint Philibert de Tournus, Faucheur Mois de Juin, 1110-1140
N°22 Sentences Bibliothèque de Clairvaux, Lettrine S, 2eme moitié 12eme siècle
N°23 Bible Ms 002, folio 080, Dijon, 2eme quart du 12eme siècle
N°24 Avranches BM ms0210 Abbaye Mt St-Michel 1154-1158
N°25 Abbaye Saint Pierre-Blesle (Haute-Loire).Avarice, 2eme moitié 11eme
N°26 Eglise Saint Nicolas de Tavant, Indre et Loire, Centre, Pèlerin, 1120-1124
N°27 Comedies de Terence, BM Tours ms0924, f012, Criton, vers 1100
N°28 Bible de Souvigny, BM Moulins ms001, f581, Histoire de Tobie, fin 12eme siècle
N°29 Terence's Comedies, Abbaye Saint Albans, Angleterre, 2eme moitié du 12eme siècle
N°30 Panthéon royal, Basilique de San Isidoro de Léon, Espagne Annonciation, début 12eme siècle
N°31 Comedies de Terence, BM Tours ms0924, f037v, Sostrata, vers 1100
N°32 Chapiteau du cloître de Saint Etienne, Musée des Augustins Toulouse, 1130-1140
N°33 Bible de Champagne Bibliothèque Sainte Geneviève, Paris, Ms0008 f178v, vers 1185-1195
N°34 Reims Ms 023, f069v, Esther, 1er quart du 12eme siècle
N°35 Vie de Saint Amand Ms 500 folio 064v, Ste Gertrude de Nivelles, Valenciennes, 1160-1170
N°36 Psautier de Fécamp, Normandie, Den Haag, KB, 76 F 13 fol 14v, Annonciation, 1180
N°37 Eglise Saint Nicolas de Tavant, Indre et Loire, Centre, 1120-1124
N°38 Limousin, Bibliothèque Mazarine ms 001 f082, Ruth, 1er quart du 12eme siècle
N°39 Moralia in Job, Afflighem, Belgique, BNF Latin 15675 f4, Femme de Job, 4eme quart 12eme
N°40 Psautier Souabe Allemagne, Pierpont Morgan Library Ms M 645 fol 03r, 4eme quart 12eme siècle
N°41 Bible, BM Clermont Ferrand ms001 f211, Servante de Judith 1170-1180
N°42 Psautier Souabe Allemagne, Pierpont Morgan Library Ms M 645 fol 03r, 4eme quart 12eme siècle
N°43 Vie du Christ Ms 44 Corbie France, Nativité, 1175
N°44 Bible Ms 028, Troyes, 1155-1165
N°45 Tombeau de Sainte Magnance, Bourgogne, 3eme quart 12eme siècle
N°46 Avranches BM ms0210 Abbaye Mt St-Miche, 1154-1158
N°47 Bible, BM Clermont Ferrand ms001 f203, 1170-1180
N°48 Hagiographie, Vitae Sanctorum, Cîteaux BM Dijon ms641 f037, 1er tiers du 12eme siècle
N°49 Vie de Saint Amand Ms 500 folio 064v, Valenciennes 1160-1170
N°50 Décret de Gratien, Bologne Italie, BM Chambéry ms013, f150, 1170-1190
N°51 Bible BM Lyon ms 410, f193v, Deux évêques fin 12eme siècle
N°52 Vie de Saint Amand Ms 500 folio 066v, Valenciennes 1160-1170
N°53 Cathédrale Autun, Bourgogne, 1130-1135

- N°54 Carrión de los Condes Monastère San Zoilo, Espagne, Saint Jacques, 13eme siècle
N°55 Couvent de la Dorade, Toulouse, Apparition du Christ aux pèlerins, 1120-1130
N°56 Vie du Christ Ms 44 Corbie France, Pèlerins d'Emmaüs, 1175
N°57 Cloître San Juan de la Peña, Espagne, 1145-1175
N°58 Sportelle conservée au musée de Cluny n°100, environ 13eme siècle
N°59 Sportelle conservée au musée de Cluny n°102, environ 13eme siècle
N°60 Bible de Cîteaux, Dijon ms0014 f013 scène 2, Goliath; 1109-1111
N°61 Bishop Pudsey's Bible, Cathédrale de Durham, Angleterre, Bataille des Maccabées, vers 1175
N°62 Chapiteau de l'église Notre Dame de Saint Nectaire, Puy de Dôme, 2eme moitié 12eme siècle
N°63 Bible de l'Abbaye St Edmond de Bury par le Master Hugo, folio 23r, Angleterre, 1135
N°64 Traité sur l'évangile de St Jean par St Augustin, BM Tours ms029 f078v, début 12eme siècle
N°65 Bible de Saint Bertin, conservé aux Pays Bas: Den Haag, KB, 76 F 5, f6v, 1190-1200
N°66 Décret de Gratien, Bologne Italie, BM Chambéry ms013, f105, 1170-1190
N°67 Bible de Cîteaux, Dijon ms0014 f013 scène 2, Goliath; 1109-1111
N°68 Moralia in Job Ms 321, Tours, Milieu du 12eme siècle
N°69 Hunterian Psalter Angleterre, 1170
N°70 Piédroit du portail de Saint Gilles du Gard, Gard, 1145
N°71 Chapiteau de l'église Notre Dame de Saint Nectaire, Puy de Dôme, 2eme moitié 12eme siècle
N°72 Bible Ms 028, Troyes, Bataille du Mont Gelboé, 1155-1165
N°73 Traité sur l'évangile de St Jean par St Augustin, BM Tours ms029 f039, début 12eme siècle
N°74 Bible de Champagne Bibliothèque Sainte Genevieve, Paris, Ms0009 f111, vers 1185-1195
N°75 Bible de Cîteaux, Dijon ms0014 f191, Martyre des sept frères Maccabées, 1109-1111
N°76 Panthéon royal, Basilique de San Isidoro de León, Espagne, Massacre des Innocents, début 12eme s.
N°77 Collection Digby, Bodleian Library, Ms 83 Oxford, Angleterre folio062v, 1150
N°78 Hortus deliciarum Hohenbourg Alsace, calque 19e de l'enluminure, Manuscrit disparu 1167-1185
N°79 Bible de Cîteaux, Dijon ms0014 f013 scène 10, 1109-1111
N°80 Psautier latin/français dit de Henry de Blois, Winchester, Angleterre, 1150
N°81 Hunterian Psalter Angleterre, 1170
N°82 Bible de l'Abbaye St Edmond de Bury, folio 23r, Angleterre, 1135
N°83 Bible de Souvigny, BM Moulins ms001, f634, fin 12eme siècle
N°84 Bible de Chartes, Ms 2391, folio 138v, Troyes, 1145
N°85 Bible de Cîteaux, Dijon ms0014 f013, 1109-1111
N°86 Bible de Cîteaux, Dijon ms0014 f013, 1109-1111
N°87 Psautier de Fécamp, Normandie, Den Haag, KB, 76 F 13 fol 21v Arrestation du Christ, 1180
N°88 Bible de l'Abbaye St Edmond de Bury, folio 14v, Angleterre, Martyre de St Edmond, 1135
N°89 Angers ms0004, f205, 4eme quart 11eme
N°90 Eglise Saint Austremonne d'Issoire, Puy de Dome, Sagittaire, 2eme tiers du 12eme siècle
N°91 Martyrologue Ms 634, folio 057, Dijon, Signe du Sagittaire, 1140
N°92 Bible, BM Bourges, ms 003, f304v, 4eme quart 12eme
N°93 Liber ad honorem Augusti, Palerme, BM Bern, Allemagne ms120, Archers, 1196
N°94 Chapiteau de l'église Notre Dame de Saint Nectaire, 2eme moitié 12eme s. Cavalier de l'Apocalypse
N°95 Bestiaire, York ou Lincoln, Angleterre, Pierpont Morgan Library Ms M81 fol 52r, 1185
N°96 Psautier de Fécamp, Normandie, Den Haag, KB, 76 F 13 fol 29r, David, 1180
N°97 Bible de Cîteaux, Dijon ms0014 f013, 1109-1111
N°98 Bibliothèque Sainte Geneviève Paris, Ms0056 f 027v, David, 2eme moitié du 12eme siècle
N°99 Cathédrale Autun, Bourgogne, David 1130-1135
N°100 Psautier, Arras? nord de la France, Den Haag, KB, 76 E 11 fol51r David et Goliath, 1175
N°101 Bible de Cîteaux, Dijon ms0014 f158, 1109-1111
N°102 Canterbury, Angleterre Eadwine Psalter, 1150-1160
N°103 Bible de Cîteaux, Dijon ms0014 f158 Festin d'Holopherne, 1109-1111
N°104 Psaumes, Abbaye Saint Albans, Hertfordshire, Angleterre f056, entre 1120 et 1145
N°105 Bible de Chartes, Ms 2391, folio 075v, Troyes, 1145
N°106 Psautier de Fécamp, Normandie, Den Haag, KB, 76 F 13 fol 3r, 1180
N°107 Eglise Saint Martin de Zillis, Suisse, 1130-1140
N°108 Psautier de Fécamp, Normandie, KB, 76 F 13 fol 16v 1180
N°109 Vie du Christ Ms 44 Corbie France, 1175
N°110 Psautier latin/français dit de Henry de Blois, Winchester, Angleterre, 1150
N°111 Psautier de Copenhague, originaire d'Angleterre Ms 143 f14r, 4eme quart du 12eme siècle
N°112 Saint Jacques de Compostelle, Espagne, Codex Calixtinus, Liber Sancti Jacobi, 1150

